

目次

第 I 章 スマホ取扱説明書.....	1-2
第 II 章 プログラム編集の流れ.....	3-4
第 III 章 パソコンソフト取扱説明書.....	5-12
1.言語設定.....	5
2.パラメータの取得方法.....	5-7
3. プログラムの追加方法.....	7-12
3.1 字幕プログラムの追加.....	7-8
3.2 テキストプログラムの追加.....	9
3.3 日付プログラムの追加.....	10
3.4 テキスト欄のエリア分け.....	11
3.5 時間調整.....	12
3.6 明るさの調整.....	12
3.7 プレビュー.....	12
4.プログラムを LED 看板へ送信.....	13
第 IV 章アフターサービスと保守.....	13

第 I 章スマホ取扱説明書

FKshow をインストールする流れは以下のとおりです。

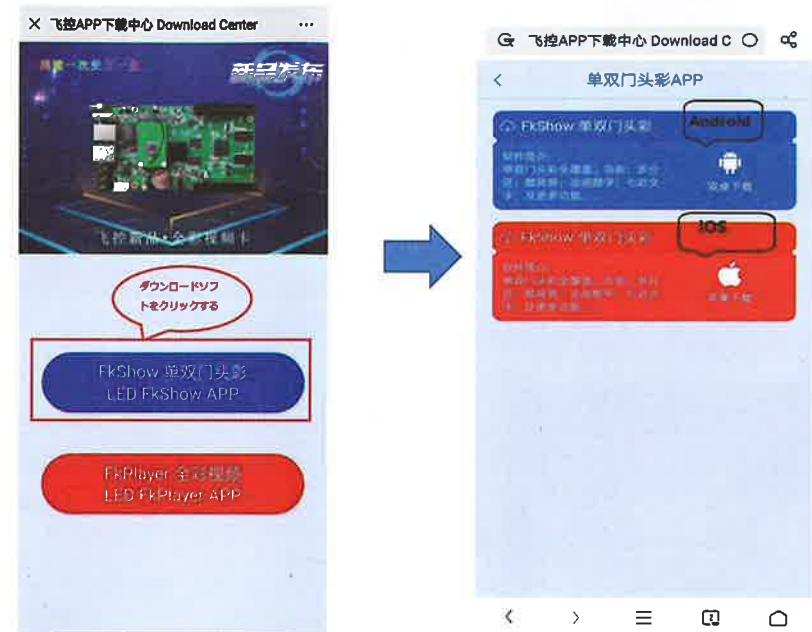
1. QRコードをスキャンすることによりアプリをダウンロードします。



または、リンクからソフトウェアをダウンロードしてください:

<http://www.fk189.com/double.html?t=1593657205389>

2. QRコードをスキャンし、ブラウザに遷移してからこれを開くことにより、以下のとおりの画面は表示されます。



3. 言語の切り替えに関して、当該アプリを開き、右上  のボタンをクリックし、ボタン


言語  を選択した後、ポップアップ画面にて日本語を選択してください。




第 II 章プログラム編集の流れ

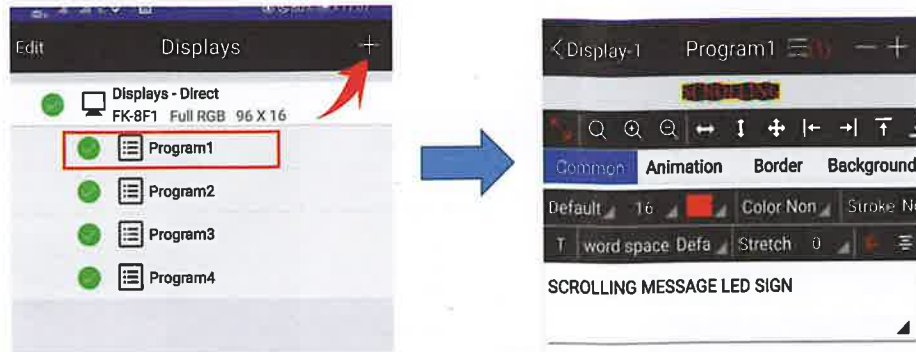
1. LED 看板の電源に接続し、「Select WiFi」をクリックし、WiFi 名の「FK」頭文字のデバイスを選択して連続します。默認パスワードは（8888 8888）。WiFi に接続してから、アプリ画面に戻ります。




2. 「」をクリックして LED 看板のパラメータを取得し(当該ステップが一番重要で)、その後、ポップアップ画面にて【Add】をクリックすることでパラメータをカバーします。



3.左上の  をクリックし、**ディスプレイ** とのリストが表示され、当該リストの中のプログラムを一つ選択して削除します。ボタン「+」をクリックし、プログラムを増加し、その後当該プログラムをクリックし編集画面に入ります。



4.編集後、「**ディスプレイ**」画面に戻ってから、ボタン「」をクリックすることによりプログラムを led 看板に送ります。

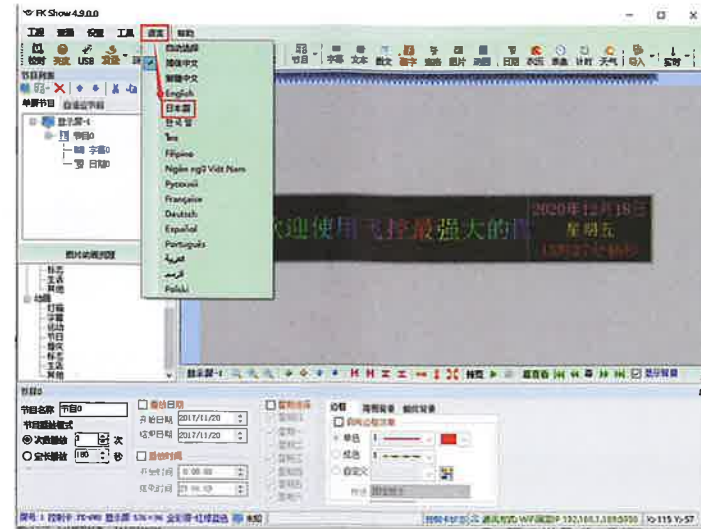


もしパスワードを強化するために修正必要があるという表示が出た場合、提示どおり、新しいパスワードを設定してください。設定後、新しいパスワードで製品のWiFiにもう一回接続し、送ります。

第 III 章パソコンソフト取扱説明書

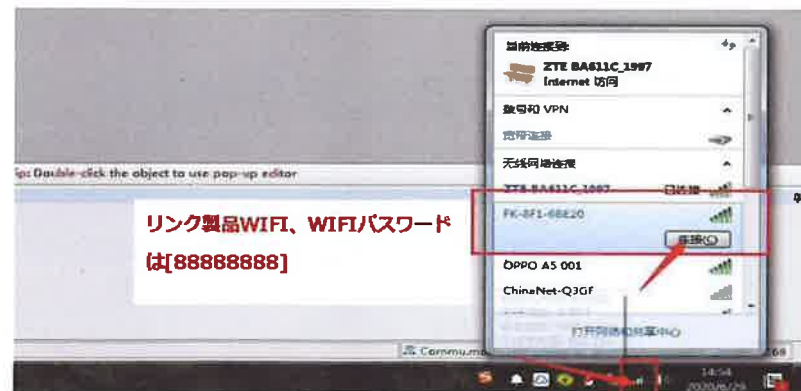
1.言語設定

ソフトを開き



2.パラメータの取得方法

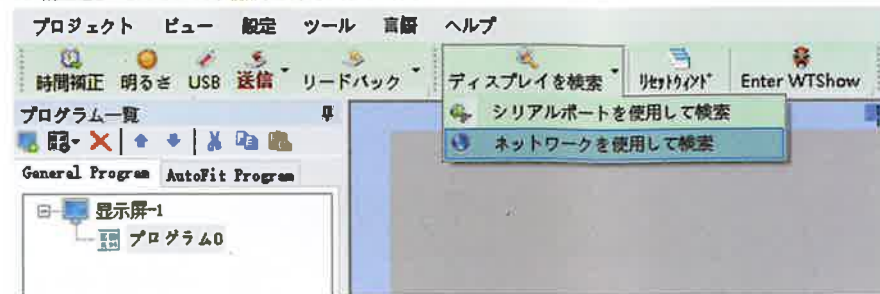
2.1 LED 看板を開き、パソコンで「FK」の頭文字の WiFi デバイスに接続し、パスワードは **[88888888]** です。



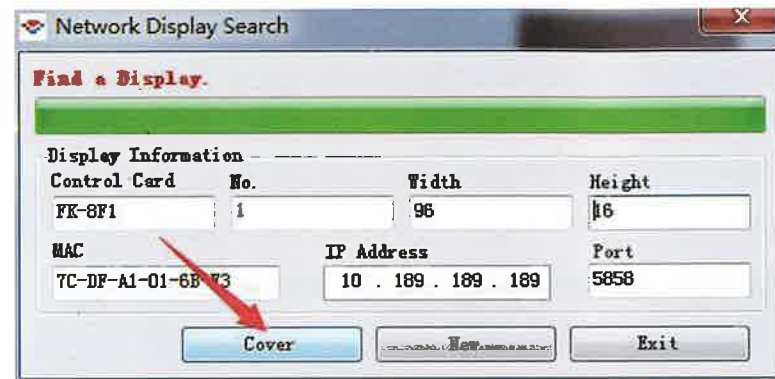
2.2 ソフトを運行させ、ソフトの中の右上のボタン[ディスプレイを検索]をクリックし、

[ネットワークを使用して検索]を選択します。

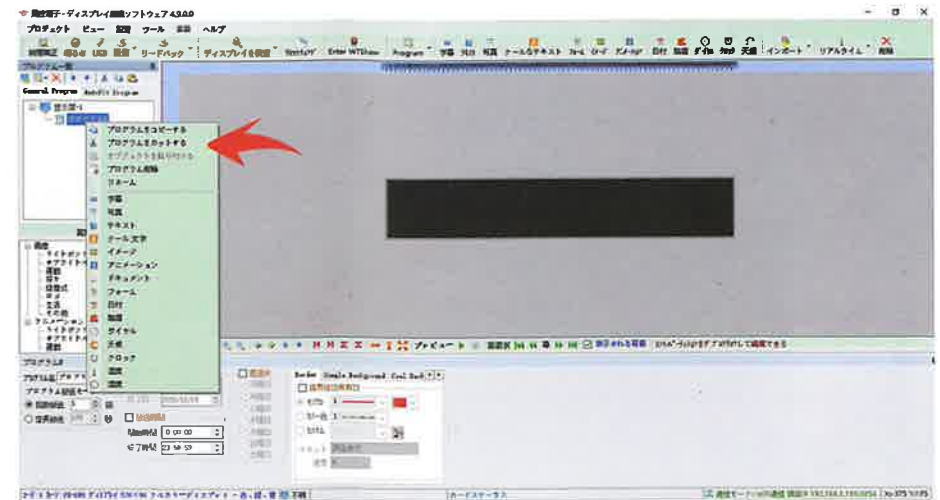
飛控電子-ディスプレイ編集ソフトウェア 4.9.0.0



2.3 検索した後、「Cover」をクリックし LED 看板のパラメータ情報をソフトに導入します。



2.4 プログラムリストの画面にて、ユーザは当該プログラムを右クリックし、「プログラム削除」を選択することにより元プログラムを削除できます。あるいは、元プログラムを修正でき、プログラムを追加することができます。




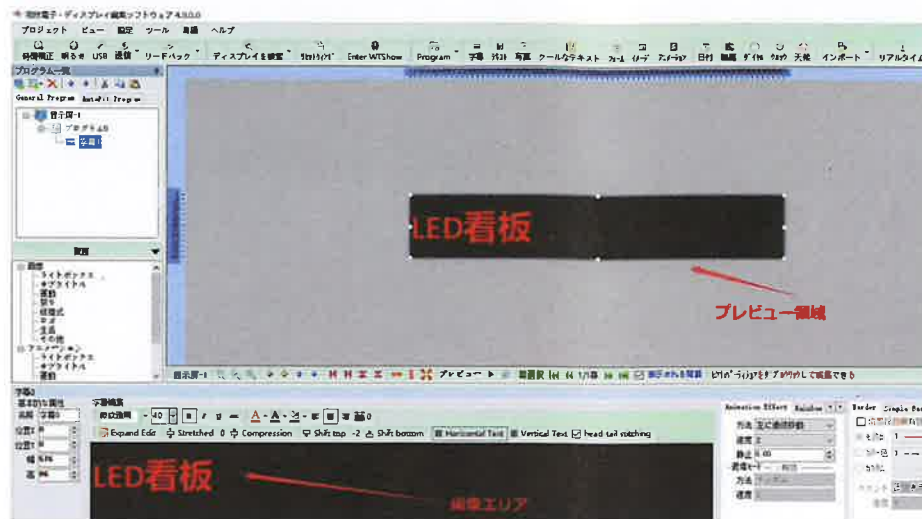
3.プログラムの追加方法

3.1 字幕プログラムの追加

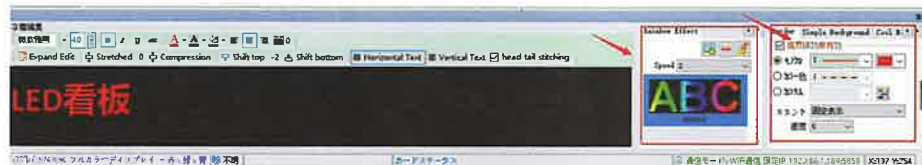
プログラムの Program をクリックし通用プログラムを選択し、ツールバーより字幕 字幕 をクリックすることで字幕を一つ増加します。








ユーザは、ブラック編集用エリアに文字を入力できます。また、書体、書体サイズ、太字、イタリック体、下線付き、色、段落、左揃え、中央揃え、右揃えなどの修正もサポートできます。編集内容を閲覧しやすくするため、ユーザはボタン「+」をクリックすることで閲覧エリアを拡大できます。

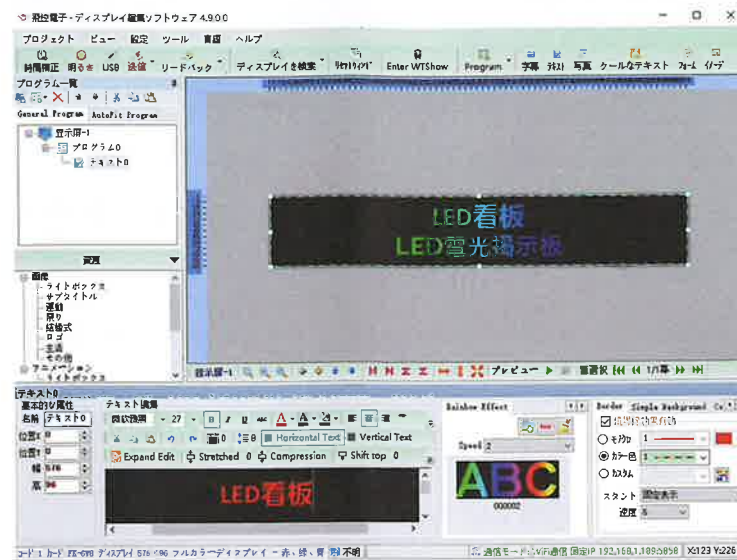


また、編集エリアの右側にて、表示効果、動画効果、レインボー効果、及び背景などをもっと選択できます。





3.2 テキストプログラムの追加

プログラムの  プログラム0 をクリックした後、ツールバーでのボタン“ テキスト”をクリックすることによりテキストを追加し、“ テキスト”はマルチラインテキストです。二ラインやマルチライン表示する必要がある場合、ボタン“ テキスト”を選択したほうがいいです。単ラインだけ表示する場合、“ テキスト”を選択したほうがいいです。テキストは編集方法が字幕と同じです。



3.3 日付プログラムの追加

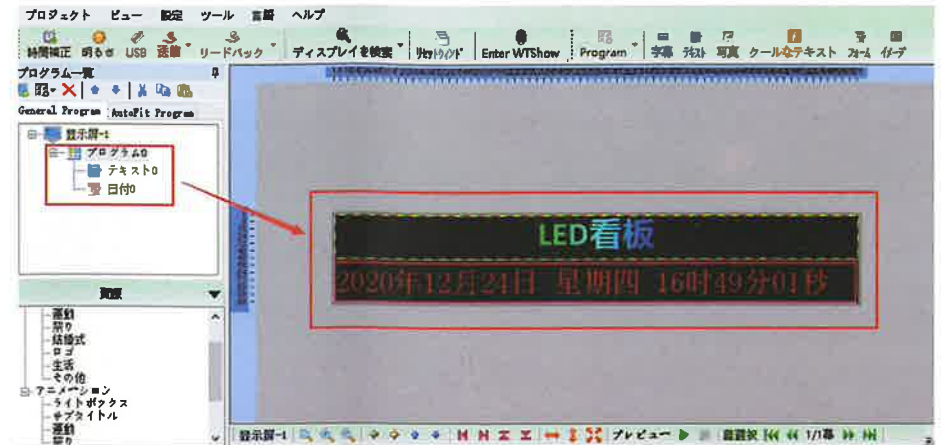
ツールバーでのプログラム  をクリックしてから、日付のボタン  をクリックすることで、日付プログラムを追加します。具体的な操作は以下のとおりです。



- a. 日付形式: 日付の表示必要の選択及び形式設定のために用いられます。
- b. タイム形式: タイムの表示必要の選択及びタイム設定のために用いられます。
- c. 週形式: 週の表示必要の選択及び形式設定のために用いられます。
- d. 年 月 日 時間 分 秒 : 表示必要の内容を選択します。年/月/日/時/分/秒を選択してください。
- e. 時間差 (+) 0 時間 0 分 : タイムゾーンを設定します。
- f. 単ライン マルチライン : 単ラインやマルチライン表示を選択します。
- g. 文字: ユーザの要望に応じるため、日付位置前に文字を添加します。
- h. 字体: 字体、大きさ、色などの属性を設定します。

3.4 テキスト欄のエリア分け

もし同一のプログラムにて二つや複数のプロジェクトを添加すれば、重り合わないよう二つのテキスト欄を分ける必要があります。マウスでテキスト欄の枠線を移動することによりテキスト欄のサイズを調整できます。



3.5 時間調整

ソフトにおける左上のボタン「時間補正」をクリックすることで時間を調整できます。

3.6 明るさの調整

ソフトにおける左上の「明るさ」をクリックすることで看板表示の光度を調整できます。

3.7 プレビュー

編集後、プレビューボタンをクリックし、プログラムをプレビューします。



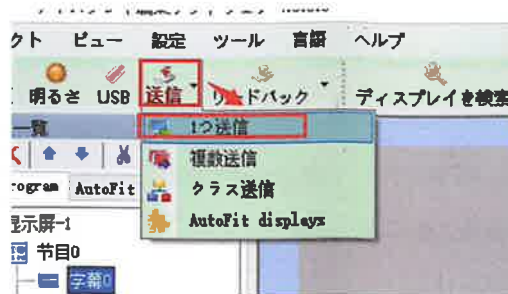
もしプログラムを修正したら、プレビューを閉めてください。



4. プログラムを LED 看板へ送信

ボタン「送信」をクリックし、「1つ送信」を選択することでプログラムを LED 看板に送ります。

【送信前、パソコンの wifi が LED 看板の wifi に接続しているのこともう一回確認してください。】



ソフトでの左下より送信状態を確認します。



IV アフターサービスと保守

当社製品の保証はご購入後 2 年間です。期間中に製品に問題があれば私達は新しい交換品を無料で送ります。

技術的な問題がある場合は、技術スタッフがリモートで作業を行うことが可能です。例：問題を解決する為にリモート接続か電話で対応します。

もしリモートアシスタントが必要な場合は、お使いのコンピュータに TeamViewer をダウンロードしてください。そしてあなたのアカウントとパスワードを教えてください。

これにより私たちはあなたのコンピュータと接続できます

注意:

お客様

当社製品をお買い上げ頂きまして有難うございました。

いくつかの注意事項を下記します。

- ◇ 当該製品は、WIFI によるプログラムの送信だけをサポートします。USB 経由はだめです。
- ◇ 製品の電源電圧は **100V**
- ◇ 当該ソフトを初回利用する場合、プログラムを編集する前に wifi でパラメータを導入してください。具体的には説明書の「**パラメータの取得方法**」を参照してください。
- ◇ 製品に関して、ご不明点がありましたら、名刺にのっているメールアドレスで連絡をお願いいたします。24 時間以内で解決方法をご返答いたします。